

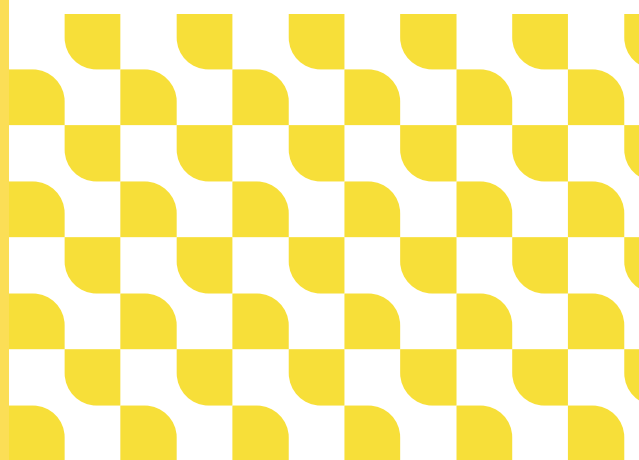
JYK hankemuutos / Kyrölään koulu

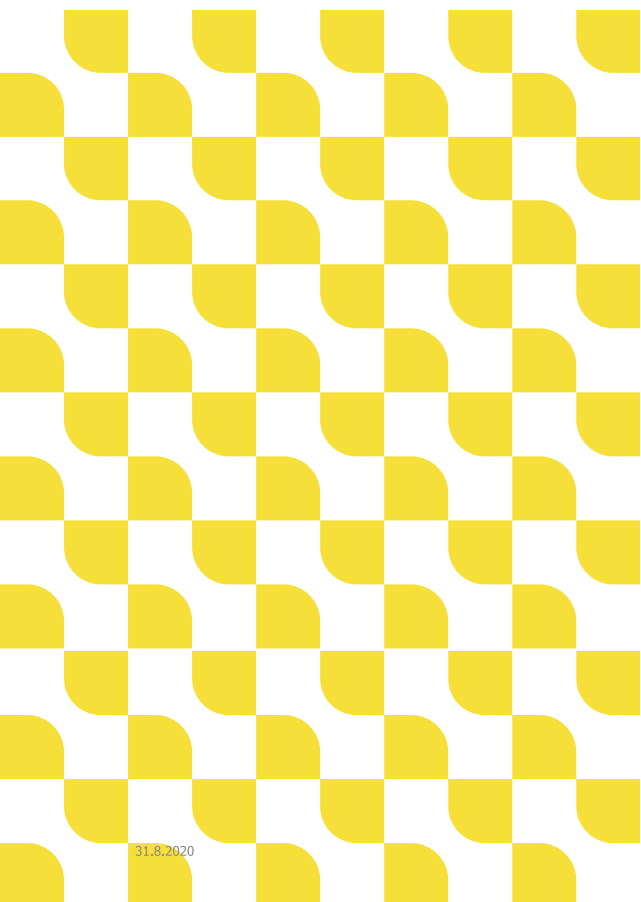
Kaupunginhallitus 31.8.2020

Palveluverkkoselvitys, väestösuunnitteet ja JYK
oppilasmääräennuste

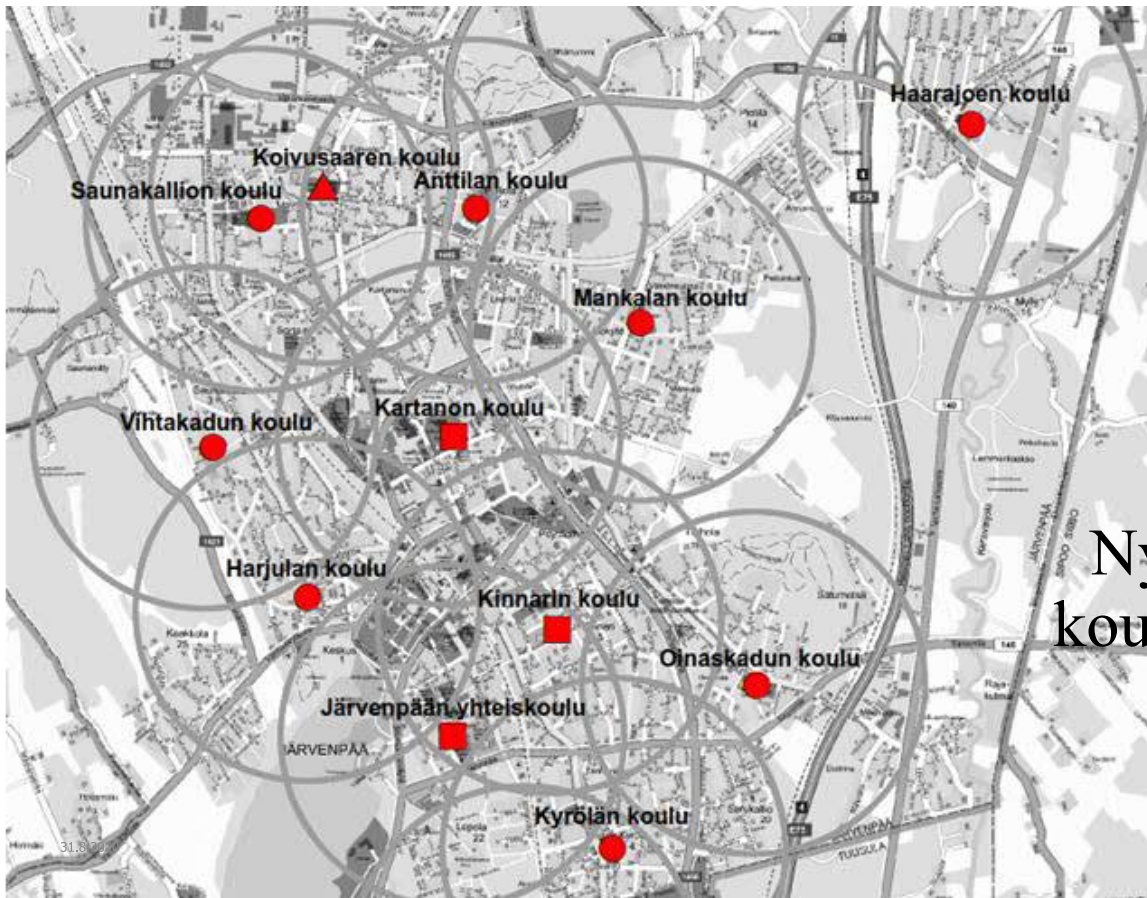


Järvenpää





Esitetyt muutokset päiväkoti- ja kouluverkossa



Nykyinen kouluverkko

- Alakoulu
- Yhtenäiskoulu
- ▲ Yläkoulu

Esitetyt muutokset kouluverkossa – Eteläinen Järvenpää

Kyrölän koulu

- Kyrölän koulu muutetaan päiväkodiksi sekä 2-sarjaiseksi pientenlasten kouluksi (1-2lk). Muutos vuonna 2023.

JYK ja Kansakoulunkatu 1

- Hanke toteutetaan kahdessa vaiheessa. Vaihe 1 valmis 1/2023 ja vaihe 2 valmis 1/2026
- 1. vaiheessa noin 900 lapsen laajuus (50 esiopetusta, 750 ala- ja yläkoululaista, 100 erityisen tuen pienryhmäläistä). Moduulikoulu ja Juholan rakennus jäävät käyttöön sekä rakennetaan uudisrakennus aineluokille ja oheistiloille. Käytössä 2023 alussa, mikäli päätökset tehdään nopeasti.
- 2. vaiheessa peruskorjataan Kansakoulunkatu ja laajennetaan uudisrakennusta. Kapasiteetti noin 1100 (50 esiopetusta, 950 ala- ja yläkoululaista, 100 erityisen tuen pienryhmäläistä). Luovutaan Juholan rakennuksesta. Käytössä 2026 alussa.

Oinaskadun koulurakennus

- Oinaskadun koulu sekä Lampaanpolkan päiväkotikoti korvataan uudisrakennuksella vuonna 2022. Uudisrakennukseen 10-ryhmäinen päiväkotikoti sekä 2-sarjainen pienten lasten koulu (1-2 lk).

Ainolan koulu

- Hankkeen toteutus voidaan siirtää 2030-luvulle.

Esitetyt muutokset kouluverkossa – Keskinen Järvenpää

Kartanon yhtenäiskoulu

- Hanke toteutetaan kahdessa vaiheessa niin, että moduulikoulu säilyy. Ensimmäisessä vaiheessa vuonna 2022-23 huonokuntoisin teknisen työn siipi korvataan moduulilla. Toisessa vaiheessa 2030-luvulla Yläkartanon rakennus korvataan uudisrakennuksella. Koko kohteen kapasiteetti noin 900 lasta.

Mankalan koulu

- Tehdään välttämättömimmät tekniset investoinnit vuosina 2021-22. Luopuminen 2027. Oppilaat ohjattaisiin lähtökohtaisesti Anttilan kouluun.

Uusi Harjula

- Investointi käynnissä. Budjetti ja aikataulu pysyvät.
- ³ Vihreäkatu jäisi varhaiskasvatuksen käyttöön



Alustava luonnoskuva (Kuva: Innovarch)

Esitetyt muutokset kouluverkossa – Pohjoinen Järvenpää

Haarajoen koulu

- Kohde jatkaa toiminnassa. Koulu pienenee 1-sarjaiseksi, varhaiskasvatus 4 ryhmää kolmen vuoden päästä (edellytys Närekadun jatkokäytölle Kinnarissa)

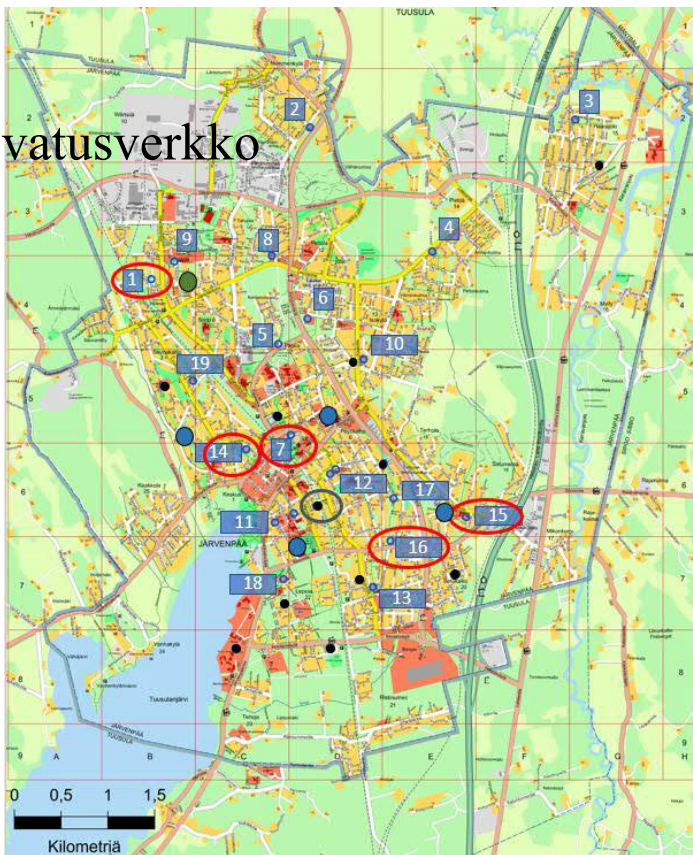
Anttilan koulun peruskorjaus (uudissiipi)

- Peruskorjaus toteutetaan suunnitellusti. Korjaus on välttämätön.

Saunakallion ja Koivusaaren koulut

- Saunakallion yhtenäiskoulun perustaminen lykätään 2030-luvulle ja Koivusaaren koulu jatkaa toistaiseksi toimintaansa nykyisellään.

Nykyinen varhaiskasvatusverkko



1. Haltianpolun päiväkoti
2. Nummenkylän päiväkoti
3. Närekadun päiväkoti
4. Päiväkoti Iso-Antti
5. Päiväkoti Pajalanpiha
6. Päiväkoti Pehtoori
7. Päiväkoti Puistola
8. Päiväkoti Tahvontupa
9. Saunakallion päiväkoti
10. Isokydön päiväkoti
11. Keskustan päiväkoti
12. Kinnarin päiväkoti
13. Kyrölän päiväkoti
14. Loutin päiväkoti
15. Päiväkoti Lampaanpolska
16. Päiväkoti Pesäpuu
17. Päiväkoti Pikkuvanha
18. Päiväkoti Polle
19. Päiväkoti Satusauna

- Yksityinen päiväkoti
- Lakkautettava kunnallinen päiväkoti
- Uudet päiväkotihankkeet
- Kunnalliseksi muuttuva yksityinen päiväkoti
- Uusi yksityinen päiväkotihanke

Keskustan ja Kinnarin päiväkodit

- Närekadun päiväkotit siirretään Kinnarin päiväkodin tontille 8 ryhmää, 150-160 lasta, valmis 6/2023.

Lampaanpolskan päiväkotit

- Korvaava uudiskohde vuonna 6/2022, 10 ryhmää eli 210 lasta.

Kyrölän päiväkotit → Kyrölän kouluun 6/2023

- JYK valmistuu 1/2023, jonka jälkeen koulu tyhjenee ja voidaan remontoida. Huom. alkuopetuksen väistö.
- Pikkuvanhan päiväkodista lapset Kyrölään ja siirrettävä moduuli voidaan hyödyntää toisaalla palveluverkossa.

Päiväkotit Pesäpuu

- Kohteesta voidaan luopua viimeistään, kun Lampaanpolskan uudisrakennus (10 ryhmää) on rakennettu.

Päiväkotit Iso-Antti

- Korvataan yksityisellä palveluntuotannolla.

Hyvinvointikampuksen päiväkotit

- Hanke käynnissä. Toiminta käynnistyy 1/2021

Näiden lisäksi sopeutustoimenpiteenä on esitetty, että luovutaan kahdesta kunnallisesta päiväkodista ja korvataan puuttuva palvelutarjonta osittain tiivistämällä toimintaa muissa päiväkodeissa ja osittain lisäämällä yksityistä varhaiskasvatusta. Säästöä syntyy erityisesti tilakustannuksista.



Esitetyt muutokset varhaiskasvatusverkossa



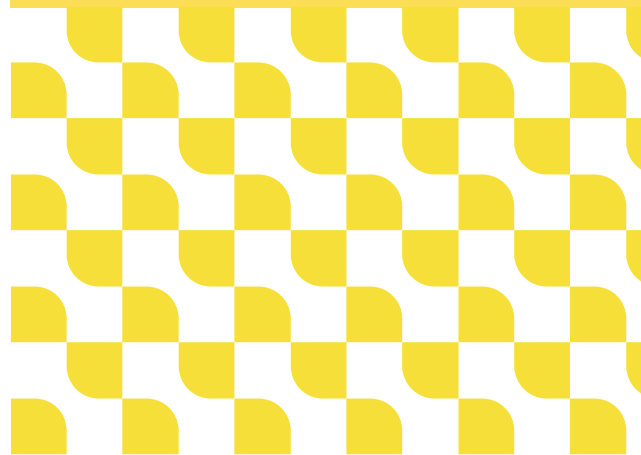
Suunnitelman sisällöstä

1	JOHDANTO	3
2	PALVELUVERKKOSUUNNITTELUN LÄHTÖKOHTIA	3
2.1	Järvenpään strategia	4
2.2	Toimintaympäristön muutokset	5
2.3	Oppilasmäärän kehitys ja oppilasennusteet	6
2.4	Osallisuus suunnittelussa	8
2.5	Vaikutusten ennakoarviointi	8
3	OPETUS- JA KASVATUSPALVELUT JÄRVENPÄÄSSÄ	9
3.1	Nykyinen palveluverkko	9
3.2	Järvenpään pedagoginen suunnitelma	11
3.3	Yhtenäiskoulujen edut	11
3.4	Palvelutarpeen ja kapasiteetin määrittely	12
3.5	Ryhmäkoon kasvattamisen vaikutukset	13
3.6	Koulu- ja päiväkotimatkat	13
3.7	Tilamitoitus	13
3.8	Päiväkoti- ja koulukiinteistöjen kunto	13
3.9	Erilaisten rakentamistapojen hyödyistä	15
4	PALVELUVERKKOSUUNNITELMA 2021-2030	16
4.1	Palveluverkkosuunnitelman periaatteet	16
4.2	Perusopetus	18
4.3	Varhaiskasvatus	23
5	YHTEENVETO	25
6	LIITTEET	27

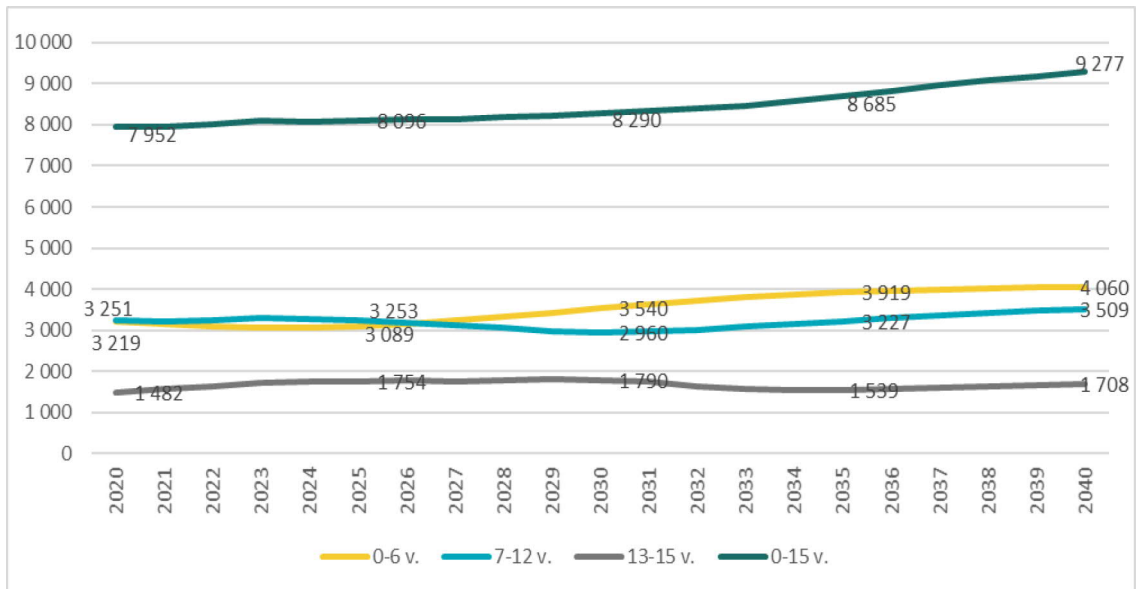
31.8.2020



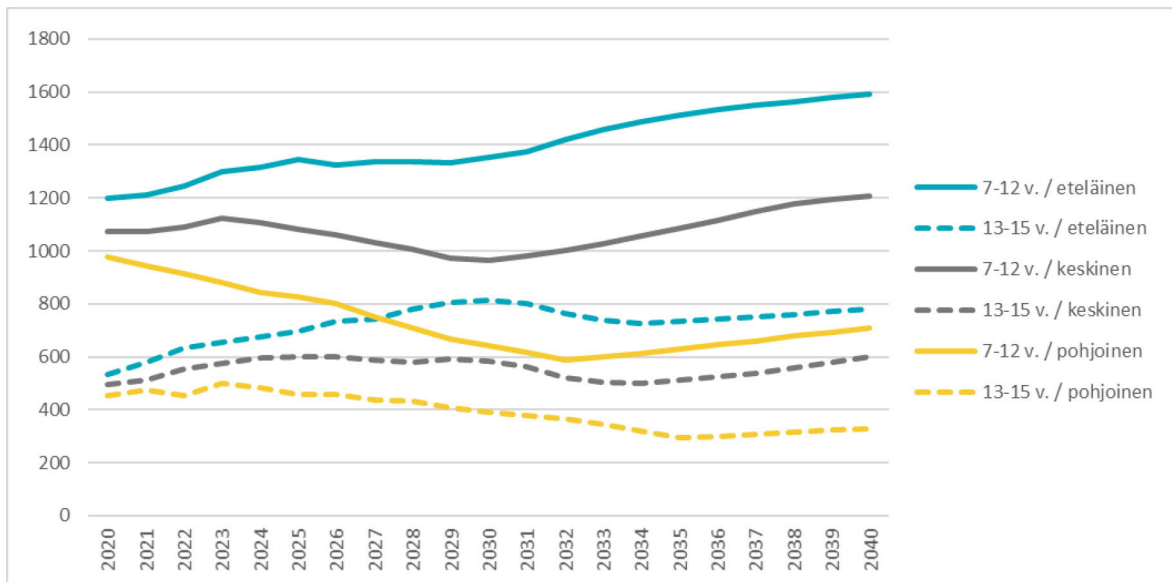
*Vuonna 2018 hyväksytty
Varhaiskasvatuksen ja
perusopetuksen
palveluverkkosuunnitelman
erilliselvitys vuosia 2019-
2028 koskien päivitetään*



Järvenpään väestösennite 2020–2040

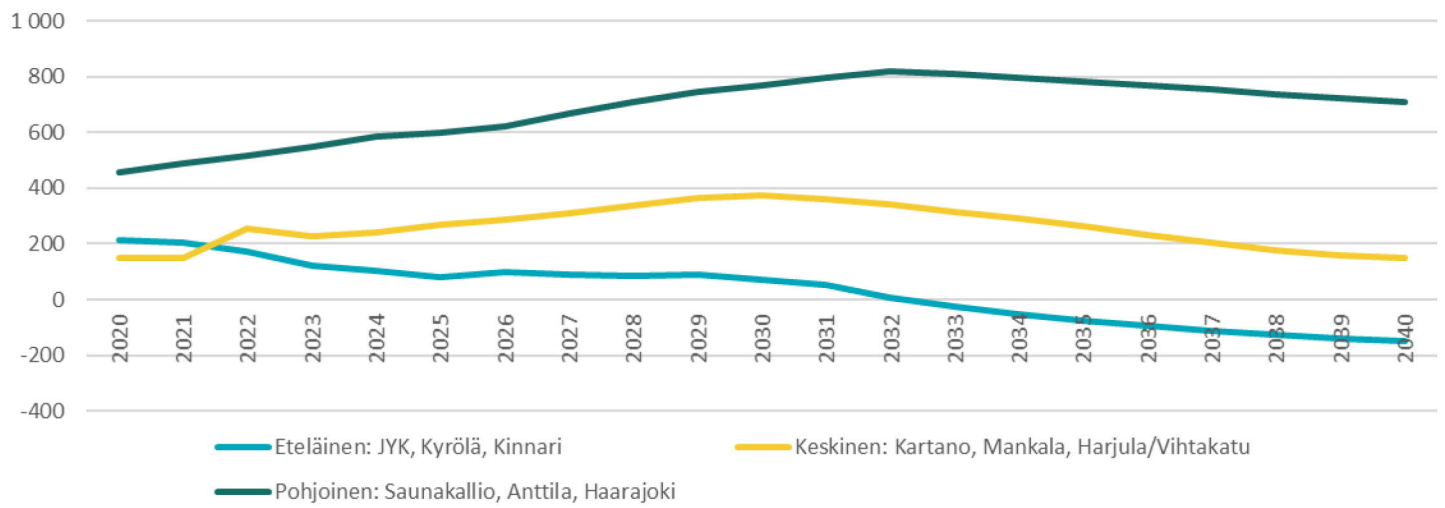


Alueittaiset erot väestönkehityksessä 2020–2040

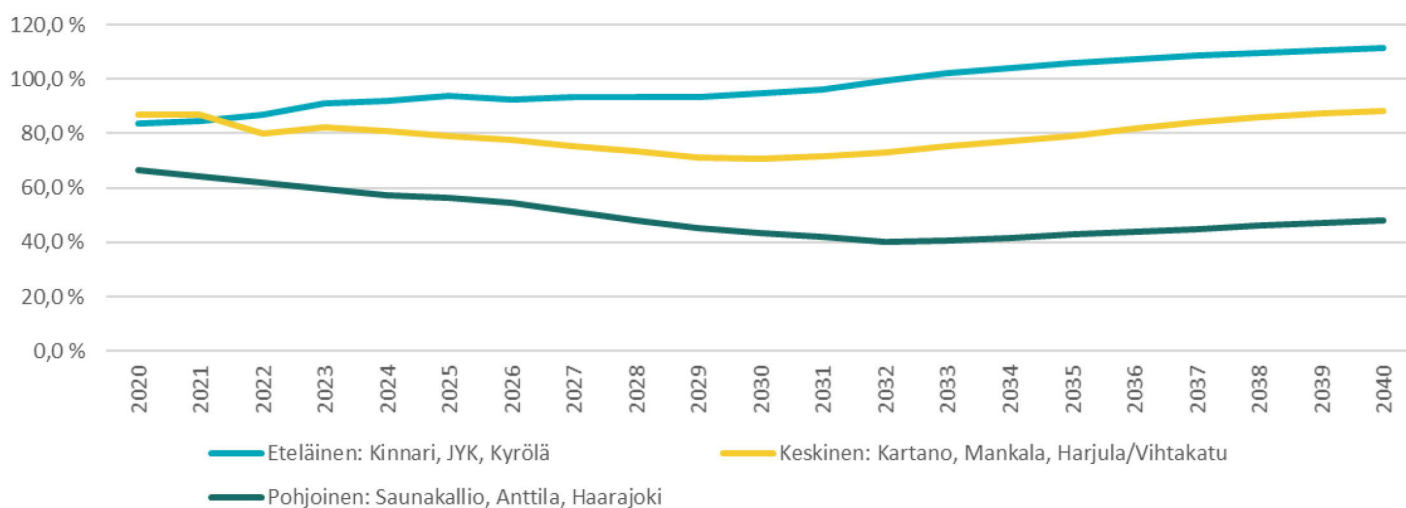


Alakoulujen kapasiteetin riittävyys alueittain oppilaspaikkoina

Kapasiteetti = oppilaspaikat - tarve oppilaspaikoille
ylikapasiteetti (+), kapasiteettivaje (-)



Alakoulujen täyttöaste alueittain, % (oppilaat / oppilaspaikat)



Oppilaslaskelma JYK ja Kyrölä

VE 1, yhteensä 1200 oppilaspaikkaa

- Vaiheen 1. oppilaskapasiteetti, valmis 1/2023
 - 650 (uudisosa ja moduuli)
 - 100 (Juholan yksikkö)
- Vaiheen 2. oppilaskapasiteetti, valmis 1/2026
 - **950** (uudisosa, moduuli ja peruskorjattu kansakoulunkadun kiinteistö)
- Kyrölässä jatkavat 1.-5. -luokkalaiset, noin **250** oppilasta (lisäksi esiopetus)

VE 2, yhteensä 1200 oppilaspaikkaa

- Vaiheen 1. oppilaskapasiteetti, valmis 1/2023
 - 800 (uusiosa ja moduuli)
 - 100 (Juholan yksikkö)
- Vaiheen 2. oppilaskapasiteetti, valmis 1/2026
 - **1100** (uudisosa, moduuli ja peruskorjattu kansakoulunkadun kiinteistö)
- Kyrölässä jatkavat 1.-2. -luokkalaiset noin **80 - 100** oppilasta (lisäksi esiopetus ja varhaiskasvatus)

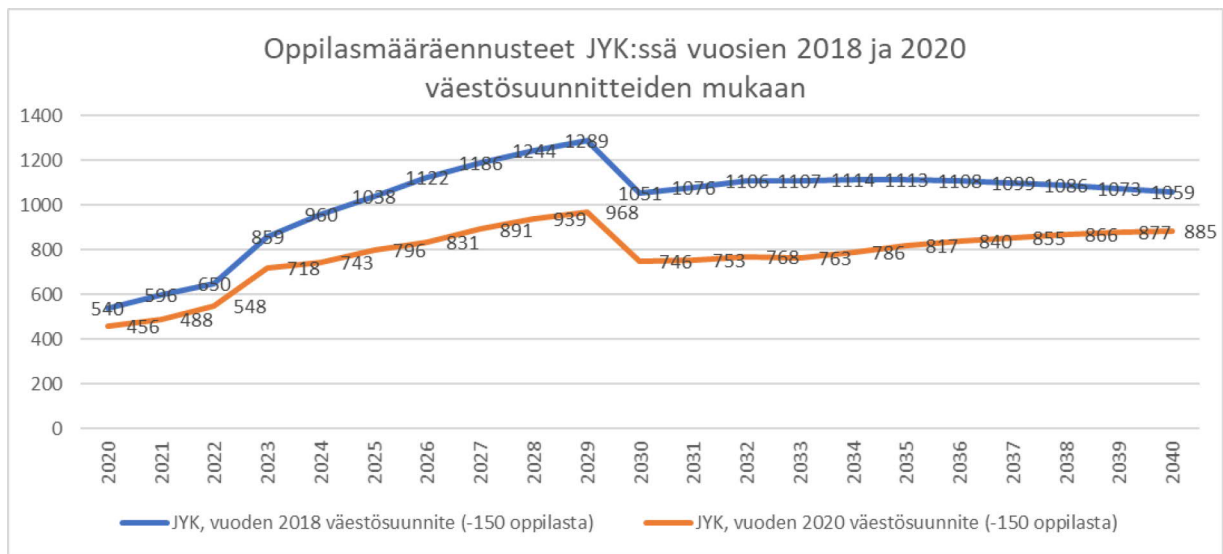
Aikaisemman JYK päätöksen suunnittelulaajuus oli yhteensä 1 225 oppilasta, joka muodostui:
1 024 koulu, 75 esiopetus, 126 päiväkotia

Aiemmassa laajuudessa oli yksi iso uudisrakennus. Nyt uudisrakennus, moduuli ja Kansakoulunkatu 1.

Oppilasmääräennusteet JYK:ssä vuoden 2018 ja 2020 väestösuunnitteiden asukasmäärillä

		Kyrölan 6 lk JYK:ssä			Kyrölan 3-6 lk JYK:ssä						Ainolaan Kyrölan ja Ristinummen 1-6 lk												
		2020	2021	2022	2023	2024	2025	2026	2027	2028	2029	2030	2031	2032	2033	2034	2035	2036	2037	2038	2039	2040	
JYK -100	7-12 v.	316	348	376	555	623	679	716	768	808	855	580	584	587	583	574	561	549	538	527	515	500	
JYK YLÄKOULU -50	13-15 v.	224	248	274	304	337	359	406	418	436	434	471	492	519	524	540	552	559	561	559	558	559	
JYK, vuoden 2018 väestösuunnite (-150 oppilasta)		540	596	650	859	960	1038	1122	1186	1244	1289	1051	1076	1106	1107	1114	1113	1108	1099	1086	1073	1059	
					1. vaihe			2. vaihe															
		2020	2021	2022	2023	2024	2025	2026	2027	2028	2029	2030	2031	2032	2033	2034	2035	2036	2037	2038	2039	2040	
JYK ALAKOULU (-100)	7-12 v.	255	277	308	456	508	539	546	581	598	605	369	395	438	451	464	479	492	498	499	497	494	
<i>Aiemmasta poikkeavaa oppilaanohjausta: 186101</i>																							
<i>Keskus (25 %) Kartanoon 7-12 v.</i>						47	52	54	60	65	67	70	77	86	90	92	94	97	97	97	97	97	
JYK ALAKOULU (-100)	7-12 v.	255	277	308	456	461	487	492	521	533	538	299	319	352	362	372	385	396	401	402	400	397	
JYK YLÄKOULU (-50)	13-15 v.	201	211	240	262	282	309	339	370	406	430	447	434	416	401	414	432	444	454	464	477	488	
JYK, vuoden 2020 väestösuunnite (-150 oppilasta)		456	488	548	718	743	796	831	891	939	968	746	753	768	763	786	817	840	855	866	877	885	

Huom. Oheinen vertailutaulukko koskee vuosien 2018 ja 2020 väestösuunnitteita. JYKin kokoon ja kapasiteettiin laskettava mukaan lisäksi myös Juholan oppilaat sekä esiopetuksen oppilasmäärä.



Taustatietoa

- Vuoden 2018 PVS:ssa Kyrölän ja Ristinummen 1.-6. lk oppilaat olivat Ainolan koulussa jo vuodesta 2027 eteenpäin. Vertailtavuuden vuoksi yllä olevassa kuvassa Kyrölän ja Ristinummen oppilaat ovat molemmissa arvosarjoissa vuodesta 2030 eteenpäin Ainolassa.
- Vuoden 2018 PVS:ssa Kyrölän ja Ristinummen oppilaista 3.-5. lk oli siirretty JYKiin jo vuonna 2022. Vertailtavuuden vuoksi yllä olevassa kuvassa molemmissa arvosarjoissa Kyrölän ja Ristinummen 3.-5. lk oppilaat JYKiin vasta vuonna 2023. (molemmissa 6.-luokkalaiset JYK:ssä jo vuodesta 2020 alkaen)
- Vuoden 2020 PVS:ssa oppilaanohjausta on ajateltu tehtäväksi aiemmasta poiketen alueelta ”keskus” Kartanon kouluun (25 % alueen oppilaista). Mikäli näin ei toimittaisi JYK:n oppilasmäärä olisi vuosina 2024-2040 n. 50-100 oppilasta enemmän kuin ylläolevassa kuvassa. Eroja arvosarjojen välillä selittää siis paitsi pienempi väestösuunnite, myös aiemmasta poikkeava oppilaanohjaus.

Kiitos!

31.8.2020

